

## **1. Γενικά**

Ο οδηγός αυτός περιέχει πληροφορίες που θα μας βοηθήσουν στη χρήση του Movie Maker. Περιλαμβάνει γενικές πληροφορίες και οδηγίες για την εκτέλεση κοινών εργασιών, και τη δημιουργία ταινιών με τον Movie Maker. Στις οδηγίες περιγράφεται η χρήση των εντολών των μενού του Movie Maker. Να σημειώσουμε εδώ ότι θα αναφερθούμε στις βασικές λειτουργίες του συγκεκριμένου προγράμματος, δίχως να αναλύσουμε σε βάθος όλες τις δυνατότητές του. Επίσης, θα παραθέσουμε και ένα παράδειγμα χρήσης του Movie Maker, για την ψηφιοποίηση μιας διάλεξης την οποία έχουμε καταγράψει, αρχικά, σε μία κάμερα.

Μπορείτε να χρησιμοποιήσετε τον Movie Maker για να κάνετε καταγραφή ήχου και βίντεο στον υπολογιστή σας από μια βιντεοκάμερα, μια κάμερα Web ή άλλη προέλευση βίντεο και στη συνέχεια να χρησιμοποιήσετε το καταγεγραμμένο περιεχόμενο στις ταινίες σας. Μπορείτε επίσης να κάνετε εισαγωγή έτοιμων ήχων, κομματιών βίντεο ή ακίνητων εικόνων στον Movie Maker και να τα χρησιμοποιήσετε στις ταινίες που δημιουργείτε. Αφού κάνετε επεξεργασία του περιεχομένου ήχου και βίντεο με τον Movie Maker, η οποία μπορεί να περιλαμβάνει την προσθήκη τίτλων, μεταβάσεων βίντεο ή εφέ, μπορείτε να αποθηκεύσετε την τελική σας ταινία και να την μοιραστείτε με φίλους και συγγενείς σας.

Μπορείτε να αποθηκεύσετε τις ταινίες που δημιουργείτε στον υπολογιστή σας ή σε ένα CD, ή σε ένα DVD. Μπορείτε επίσης να επιλέξετε να μοιραστείτε μια ταινία με άλλους, στέλνοντάς την ως συνημμένο σε ένα μήνυμα ηλεκτρονικής αλληλογραφίας ή στέλνοντάς την στο Web. Εάν έχετε συνδεδεμένη στον υπολογιστή σας μια ψηφιακή βιντεοκάμερα (DV), μπορείτε επίσης να επιλέξετε να εγγράψετε μια ταινία σε κασέτα στην κάμερά σας DV και στη συνέχεια να την αναπαραγάγετε στην κάμερα DV ή σε μια τηλεόραση.

## **2. Συσκευές Καταγραφής**

Στον Movie Maker, μπορείτε να χρησιμοποιήσετε διάφορες συσκευές καταγραφής για να καταγράψετε ήχο και βίντεο στον υπολογιστή σας. Η συσκευή καταγραφής είναι ένα τμήμα υλικού, το οποίο σας παρέχει τη δυνατότητα να μεταφέρετε ήχο και βίντεο στον υπολογιστή σας και να τα χρησιμοποιήσετε σε αυτόν. Οι δύο βασικές

κατηγορίες συσκευών καταγραφής είναι αυτές στις οποίες περιλαμβάνονται συσκευές καταγραφής βίντεο και συσκευές καταγραφής ήχου.

### **Συσκευές καταγραφής βίντεο**

Οι συσκευές καταγραφής βίντεο σας παρέχουν τη δυνατότητα να μεταφέρετε ζωντανό ή εγγεγραμμένο βίντεο στον υπολογιστή σας. Στον Movie Maker, μπορείτε να χρησιμοποιείτε τους ακόλουθους τύπους συσκευών καταγραφής για την καταγραφή βίντεο (και σε ορισμένες περιπτώσεις και ήχου) στον υπολογιστή σας:

- Αναλογική προέλευση βίντεο, όπως μια αναλογική κάμερα ή μια συσκευή βίντεο συνδεδεμένη με μια αναλογική κάρτα καταγραφής.
- Κάμερα Web.
- Ψηφιακή προέλευση βίντεο, όπως μια κάμερα DV ή μια συσκευή βίντεο συνδεδεμένη σε μια θύρα IEEE 1394 (κάρτα καταγραφής DV ή ενσωματωμένη θύρα).
- Κάρτα τηλεοπτικού δέκτη.

### **Συσκευές καταγραφής ήχου**

Οι συσκευές καταγραφής ήχου σας παρέχουν τη δυνατότητα να καταγράφετε ήχο από εξωτερικές πηγές στον υπολογιστή σας. Ο πιο δημοφιλής τύπος συσκευής καταγραφής ήχου είναι το μικρόφωνο. Το μικρόφωνο μπορεί να είναι ένα αυτόνομο μικρόφωνο συνδεδεμένο στον υπολογιστή σας ή ένα μικρόφωνο ενσωματωμένο στην κάμερα DV, στην αναλογική κάμερα ή στην κάμερα Web. Μπορείτε να χρησιμοποιήσετε τους ακόλουθους τύπους συσκευών καταγραφής ήχου:

- Κάρτα ήχου.
- Αυτόνομο μικρόφωνο.
- Μικρόφωνο ενσωματωμένο σε μια αναλογική κάμερα ή μια κάμερα Web.

### **3. Σχετικά με την αποθήκευση ταινιών**

Αφού ολοκληρώσετε την επεξεργασία του έργου σας στον Movie Maker, μπορείτε να το αποθηκεύσετε ως ταινία. Εάν θέλετε, μπορείτε να χρησιμοποιήσετε την ταινία σας από κοινού με άλλα άτομα, αποθηκευοντάς την σε ένα CD ή ένα DVD, αποστέλλοντάς την ως συνημμένο σε ένα μήνυμα ηλεκτρονικού ταχυδρομείου, αποστέλλοντάς τη σε έναν παροχέα φιλοξενίας βίντεο στο Web ή εγγράφοντάς την σε μια κασέτα ψηφιακής κάμερας.

Μια αποθηκευμένη ταινία περιέχει όλα τα αρχεία ψηφιακών πολυμέσων που έχουν προστεθεί στον πίνακα διάταξης/στη λωρίδα χρόνου, στα οποία περιλαμβάνονται όλοι οι ήχοι, τα βίντεο, οι εικόνες, οι μεταβάσεις βίντεο, τα εφέ βίντεο ή ήχου, καθώς και όλοι οι τίτλοι και οι συντελεστές.

#### **Κατανόηση των ρυθμίσεων βίντεο**

Μπορείτε να ορίσετε τις ρυθμίσεις βίντεο που θέλετε να χρησιμοποιούνται κατά την καταγραφή αρχείων προέλευσης μέσω του "Οδηγού καταγραφής βίντεο" ("Video capture wizard").

Ορισμένα από τα χαρακτηριστικά κωδικοποίησης επηρεάζουν το μέγεθος και την ποιότητα των καταγεγραμμένων βίντεο και των αποθηκευμένων ταινιών. Όπως αυξάνεται το μέγεθος εμφάνισης και ο ρυθμός μετάδοσης bit των βίντεο όσο υψηλότερες είναι οι ρυθμίσεις βίντεο, έτσι αυξάνεται και το μέγεθος των αρχείων. Σε γενικές γραμμές, ο αποτελεσματικότερος τρόπος είναι να επιλέγετε τη ρύθμιση που εξασφαλίζει το μικρότερο δυνατό μέγεθος αρχείου για το επίπεδο ποιότητας που θέλετε.

Για την επιλογή των ρυθμίσεων βίντεο στον Movie Maker, πρέπει να έχετε υπόψη σας τα ακόλουθα:

- **Χρήση για την οποία προορίζεται η αποθηκευμένη, τελική μορφή της ταινίας.** Όταν θέλετε να κάνετε καταγραφή βίντεο ή ήχου, πρέπει να σκεφτείτε πώς θα χρησιμοποιηθεί τελικά το συγκεκριμένο περιεχόμενο. Πρόκειται, για παράδειγμα, να προβληθεί στο Web ή να αποθηκευτεί σε ένα CD/DVD; Εάν αποθηκεύσετε την ταινία σας και την στείλετε σε έναν παροχέα φιλοξενίας βίντεο

στο Web, θα πρέπει να χρησιμοποιήσετε χαμηλότερο ρυθμό μετάδοσης bit, έτσι ώστε να είναι εύκολη η παρακολούθηση της ταινίας σας μέσω του Web. Εάν σκοπεύετε να αποθηκεύσετε την ταινία σας σε ένα CD/DVD, το οποίο θα δώσετε και σε άλλα άτομα, μπορείτε να επιλέξετε υψηλότερο ρυθμό μετάδοσης bit (ρύθμιση η οποία βελτιώνει την ποιότητα της ταινίας), αρκεί το μέγεθος του αρχείου να μην υπερβαίνει τον διαθέσιμο χώρο στο CD/DVD.

Εάν, για παράδειγμα, σκοπεύετε να καταγράψετε βίντεο από μια κάμερα DV, το οποίο, στη συνέχεια, θα επεξεργαστείτε μέσω του Movie Maker και θα το αποθηκεύσετε ξανά σε μια κασέτα, θα πρέπει να ενεργοποιήσετε την επιλογή για τη μορφή ψηφιακής συσκευής (DV-AVI) που θα σας επιτρέψει να καταγράψετε το βίντεο ως αρχείο AVI. Αυτή η επιλογή είναι ιδανική, εάν θέλετε, αφού επεξεργαστείτε το βίντεο στον υπολογιστή σας, να το εγγράψετε σε μια κασέτα.

- **Ποιότητα καταγραφής.** Μην ξεχνάτε ότι η ποιότητα του βίντεο και του ήχου της τελικής μορφής της ταινίας εξαρτάται από το βίντεο και τον ήχο προέλευσης που θα καταγράψετε με τον Movie Maker. Ως εκ τούτου, θα πρέπει να επιλέξετε μια υψηλότερη ρύθμιση βίντεο, εάν θέλετε να καταγράψετε ζωντανό ή καταγεγραμμένο ήχο ή βίντεο στον Movie Maker. Μπορείτε, βέβαια, να αποθηκεύσετε την ταινία σας επιλέγοντας μια χαμηλότερη ρύθμιση.

Η αποθήκευση της ταινίας με ρύθμιση υψηλότερη από την αρχική ρύθμιση βίντεο αυξάνει το μέγεθος του αρχείου, αλλά δεν αυξάνει τη συνολική ποιότητα του ήχου και του βίντεο της ταινίας σας. Επίσης, η ποιότητα του τελικού καταγεγραμμένου βίντεο εξαρτάται από την ποιότητα της αρχικής εγγραφής.

- **Διαθέσιμος χώρος στον σκληρό δίσκο.** Εάν το μέγεθος των αρχείων βίντεο και ήχου που θέλετε να καταγράψετε στον υπολογιστή σας είναι μεγάλο, θα πρέπει να ελέγξετε εάν υπάρχει ανάλογος ελεύθερος χώρος στον σκληρό σας δίσκο. Τα βίντεο και ο ήχος μεγάλου μήκους μπορεί να μετατραπούν σε πολύ μεγάλα αρχεία, ακόμα κι αν συμπιεστούν σε σημαντικό βαθμό σύμφωνα με τη μορφή Windows Media. Και σε αυτήν την περίπτωση, θα πρέπει να δημιουργήσετε όσο το δυνατόν μικρότερα αρχεία σε συνάρτηση, πάντα, με την ποιότητα ήχου και βίντεο που θέλετε να έχει η ταινία σας.

- **Περιεχόμενο βίντεο και ήχου.** Όταν κάνετε καταγραφή ζωντανού ή εγγεγραμμένου βίντεο ή ήχου στον Movie Maker, θα πρέπει να σκέπτεστε το περιεχόμενο στο σύνολό του. Τα βίντεο που περιέχουν υψηλό ποσοστό κίνησης και ήχου απαιτούν υψηλότερη ρύθμιση βίντεο, η οποία αυξάνει, με τη σειρά της, το μέγεθος του αρχείου. Για να αποθηκεύσετε βίντεο με περιορισμένη δράση ή κίνηση – όπως, για παράδειγμα, μια σειρά ακίνητων εικόνων με αφήγηση – μπορείτε να χρησιμοποιήσετε χαμηλότερη ρύθμιση βίντεο χωρίς να κάνετε συμβιβασμούς όσον αφορά την ποιότητα του βίντεο και του ήχου της ταινίας σας.

## **Κατανόηση των ταχυτήτων σύνδεσης**

Μέσω του "Οδηγού αποθήκευσης ταινίας" ("Save movie wizard"), μπορείτε να ορίσετε τις ρυθμίσεις ταινίας που θέλετε να χρησιμοποιηθούν για την αποστολή ταινιών στο Web.

Όταν επιλέγετε μια ρύθμιση για την αποστολή μιας ταινίας στο Web, πρέπει να λάβετε υπόψη σας την ταχύτητα σύνδεσης των ατόμων που θα την παρακολουθήσουν. Η ταχύτητα σύνδεσης είναι η ταχύτητα με την οποία το κοινό σας συνδέεται στο Internet για να περιηγηθεί στο Web. Αυτή η ταχύτητα, η οποία εκφράζεται συχνά σε kilobit ανά δευτερόλεπτο (Kbps), καθορίζει το πόσο γρήγορα φορτώνονται οι ιστοσελίδες και άλλο περιεχόμενο Web, όταν το κοινό περιηγείται στο Web ή παρακολουθεί άλλο περιεχόμενο Web.

Η ταχύτητα σύνδεσης του κοινού που έχετε ως στόχο είναι αυτή που, κανονικά, σας υπαγορεύει τη ρύθμιση ταινίας που θα επιλέξετε για να στείλετε μια ταινία στο Web. Εάν, για παράδειγμα, πολλά από τα μέλη της οικογένειάς σας συνδέονται στο Internet μέσω ενός μόντεμ με ταχύτητα 56 Kbps, θα πρέπει να επιλέξετε την ανάλογη ρύθμιση βίντεο. Αυτό θα βελτιώσει την εμπειρία του κοινού σας, κατά την παρακολούθηση της ταινίας σας μέσω του Web. Εάν επιλέξετε μια υπερβολικά υψηλή ρύθμιση ταινίας, όπως μια ρύθμιση για το κοινό που συνδέεται στο Web με σύνδεση ευρείας ζώνης (όπως, για παράδειγμα, DSL, καλωδιακό μόντεμ ή LAN), η λήψη της ταινίας θα είναι αργή, ενώ η αναπαραγωγή δεν θα είναι η καλύτερη δυνατή.

Αντιθέτως, εάν το κοινό σας χρησιμοποιεί ταχύτερη σύνδεση Internet, το πιθανότερο είναι να επιλέξετε μια ρύθμιση ταινίας για χρήστες σύνδεσης DSL, καλωδιακού μόντεμ ή LAN. Αυτό θα σας επιτρέψει να αποθηκεύσετε την ταινία σας με μια υψηλότερη ρύθμιση ποιότητας, εφόσον το κοινό σας θα διαθέτει το εύρος ζώνης για να την παρακολουθήσει σωστά.

#### **4. Τύποι υποστηριζόμενων αρχείων**

Μπορείτε να προσθέσετε περιεχόμενο σε ένα έργο του Movie Maker, είτε καταγράφοντας απευθείας το περιεχόμενο στον Movie Maker, είτε εισάγοντας ήδη υπάρχοντα αρχεία ψηφιακών πολυμέσων. Το περιεχόμενο που καταγράφεται μέσω του Movie Maker αποθηκεύεται σε μορφή Windows Media. Ωστόσο, μπορείτε να εισαγάγετε ήδη υπάρχον περιεχόμενο βασισμένο στην τεχνολογία Windows Media, καθώς και άλλες κοινές μορφές αρχείων.

Τα αρχεία που μπορείτε να εισαγάγετε στον Movie Maker και να τα χρησιμοποιήσετε σε έργα, πρέπει να έχουν τις εξής επεκτάσεις ονόματος:

- **Αρχεία ήχου:** .aif, .aifc, .aiff, .asf, .au, .mp2, .mp3, .mpa, .snd, .wav και .wma
- **Αρχεία εικόνας:** .bmp, .dib, .emf, .gif, .jfif, .jpe, .jpeg, .jpg, .png, .tif, .tiff και .wmf
- **Αρχεία βίντεο:** .asf, .avi, .mlv, .mp2, .mp2v, .mpe, .mpeg, .mpg, .mpv2, .wm και .wmv

#### **5. Χρήση του Movie Maker**

##### **Καταγραφή βίντεο**

Μπορείτε να χρησιμοποιήσετε τον Movie Maker για να καταγράψετε βίντεο και ήχο στον υπολογιστή σας. Για να ξεκινήσει η καταγραφή, θα πρέπει να έχει συνδεθεί στον υπολογιστή σας και να έχει εντοπιστεί από τον Movie Maker μια συσκευή καταγραφής βίντεο. Μεταξύ των συσκευών και προελεύσεων καταγραφής ήχου και βίντεο που μπορείτε να χρησιμοποιήσετε περιλαμβάνονται οι ψηφιακές συσκευές βίντεο (DV), οι αναλογικές κάμερες, οι αναλογικές συσκευές βίντεο, οι κάμερες Web,

οι κάρτες δέκτη τηλεόρασης και τα μικρόφωνα. Μπορείτε να καταγράψετε περιεχόμενο που μεταδίδεται ζωντανά ή είναι μαγνητοσκοπημένο σε βιντεοκασέτα.

Όταν γίνεται καταγραφή βίντεο ή ήχου μέσω του Movie Maker, η διαδικασία του "Οδηγού καταγραφής βίντεο" ("Video capture wizard") είναι η εξής:

1. Επιλέξτε τις συσκευές καταγραφής που θέλετε να χρησιμοποιήσετε.
2. Ορίστε τη θέση στην οποία θέλετε να αποθηκευτεί το αρχείο καταγεγραμμένου ήχου και βίντεο
3. Επιλέξτε τη ρύθμιση βίντεο.
4. Εάν η καταγραφή ήχου ή βίντεο γίνεται από βιντεοκασέτα σε κάμερα DV ή σε συσκευή βίντεο DV, επιλέξτε τη μέθοδο που θέλετε να χρησιμοποιηθεί για την καταγραφή βίντεο και ήχου.
5. Καταγράψτε το βίντεο και τον ήχο.

#### **Καταγραφή ολόκληρου του βίντεο από κασέτα σε κάμερα DV**

1. Βεβαιωθείτε ότι η συσκευή DV είναι σωστά συνδεδεμένη σε μια θύρα IEEE 1394 και, στη συνέχεια, ρυθμίστε τη λειτουργία της για την αναπαραγωγή εγγεγραμμένου βίντεο (η αντίστοιχη ένδειξη στις κάμερες DV είναι, συνήθως, VTR ή VCR).
2. Στο μενού **Αρχείο (File)**, κάντε κλικ στην επιλογή **Καταγραφή βίντεο (Capture video)**  
-ή-  
Στο παράθυρο "Εργασίες ταινίας" ("Movie tasks"), στην περιοχή **Καταγραφή βίντεο (Capture video)**, κάντε κλικ στην επιλογή **Καταγραφή από συσκευή βίντεο (Capture from video device)**.
3. Στη σελίδα **Συσκευή καταγραφής βίντεο (Video capture device)**, στην περιοχή **Διαθέσιμες συσκευές (Available devices)**, κάντε κλικ στην κάμερα DV.
4. Στο πλαίσιο **Καταχωρήστε ένα όνομα αρχείου για καταγραφή του βίντεο (Enter a file name for your captured video)**, εισαγάγετε το όνομα του αρχείου καταγεγραμμένου βίντεο. Στη συνέχεια, στο πλαίσιο **Επιλέξτε μια θέση**

**αποθήκευσης για το βίντεο που καταγράφετε (Choose a place to save your captured video)**, επιλέξτε τη θέση στην οποία θέλετε να αποθηκευτεί το βίντεό σας ή κάντε κλικ στο κουμπί **Αναζήτηση (Browse)** για να επιλέξετε μια θέση.

5. Στη σελίδα **Ρύθμιση βίντεο (Video setting)**, επιλέξτε τη ρύθμιση βίντεο που θέλετε να χρησιμοποιηθεί για την καταγραφή βίντεο και ήχου.
6. Στη σελίδα **Μέθοδος καταγραφής (Capture method)**, κάντε κλικ στην επιλογή **Αυτόματη καταγραφή ολόκληρης της ταινίας (Capture the entire tape automatically)**.

Γίνεται επαναφορά της κασέτας στην κάμερα DV. Η καταγραφή αρχίζει αυτόματα και τελειώνει μόλις η βιντεοκασέτα φτάσει στο τέλος της.

7. Επιλέξτε μία από τις ακόλουθες εντολές:
  - Για να διαιρέσετε το βίντεο σε μικρότερα κλιπ, επιλέξτε το πλαίσιο ελέγχου **Δημιουργία των κλιπ όταν ολοκληρωθεί ο οδηγός (Create clips when wizard finishes)**.
  - Για να σταματήσετε την καταγραφή πριν από το τέλος της βιντεοκασέτας, κάντε κλικ στο πλαίσιο ελέγχου **Τέλος καταγραφής (Stop capture)** και επιλέξτε **Ναι (Yes)** στο παράθυρο διαλόγου που θα ανοίξει, για να αποθηκεύσετε το βίντεο που έχει ήδη καταγραφεί.
8. Για να κλείσετε τον "Οδηγό καταγραφής βίντεο", κάντε κλικ στο κουμπί **Τέλος (Finish)**.

Το καταγεγραμμένο περιεχόμενο εισάγεται σε μια νέα συλλογή με όνομα ίδιο με αυτό του αρχείου βίντεο που είχατε επιλέξει.

### **Καταγραφή τμημάτων βίντεο από κασέτα σε κάμερα DV**

1. Βεβαιωθείτε ότι η συσκευή DV είναι σωστά συνδεδεμένη σε μια θύρα IEEE 1394 και, στη συνέχεια, ρυθμίστε τη λειτουργία της για την αναπαραγωγή εγγεγραμμένου βίντεο (η αντίστοιχη ένδειξη στις κάμερες DV είναι, συνήθως, VTR ή VCR).
2. Στο μενού **Αρχείο (File)**, κάντε κλικ στην επιλογή **Καταγραφή βίντεο (Capture video)**.



-ή-

Στο παράθυρο "Εργασίες ταινίας" ("Movie tasks"), στην περιοχή **Καταγραφή βίντεο (Capture video)**, κάντε κλικ στην επιλογή **Καταγραφή από συσκευή βίντεο (Capture from video device)**.

3. Στη σελίδα **Συσκευή καταγραφής βίντεο (Video capture device)**, στην περιοχή **Διαθέσιμες συσκευές (Available devices)**, κάντε κλικ στην κάμερα DV.
4. Στο πλαίσιο **Καταχωρήστε ένα όνομα αρχείου για καταγραφή του βίντεο (Enter a file name for your captured video)**, εισαγάγετε το όνομα του αρχείου καταγεγραμμένου βίντεο. Στη συνέχεια, στο πλαίσιο **Επιλέξτε μια θέση αποθήκευσης για το βίντεο που καταγράφετε (Choose a place to save your captured video)**, επιλέξτε τη θέση στην οποία θέλετε να αποθηκευτεί το βίντεο ή κάντε κλικ στο κουμπί **Αναζήτηση (Browse)** για να επιλέξετε μία θέση.
5. Στη σελίδα **Ρύθμιση βίντεο (Video setting)**, επιλέξτε τη ρύθμιση βίντεο που θέλετε να χρησιμοποιηθεί για την καταγραφή βίντεο και ήχου.
6. Στη σελίδα **Μέθοδος καταγραφής (Capture method)**, κάντε κλικ στην επιλογή **Μη αυτόματη καταγραφή τμημάτων της ταινίας (Capture parts of the tape manually)**.
7. Για να διαιρέσετε το βίντεο σε μικρότερα κλιπ, επιλέξτε το πλαίσιο ελέγχου **Δημιουργία των κλιπ όταν ολοκληρωθεί ο οδηγός (Create clips when wizard finishes)**.
8. Εάν δεν θέλετε, κατά τη διάρκεια της καταγραφής του βίντεο, να αναπαράγεται ήχος από τα ηχεία σας, επιλέξτε το πλαίσιο ελέγχου **Σίγαση ηχείων (Mute speakers)**.
9. Για να σταματήσετε αυτόματα την καταγραφή μετά από τη λήξη μιας συγκεκριμένης χρονικής περιόδου, επιλέξτε το πλαίσιο ελέγχου **Όριο χρόνου καταγραφής (Capture time limit)** και πληκτρολογήστε ή επιλέξτε τη χρονική διάρκεια για την οποία θέλετε να γίνει καταγραφή. Ο χρόνος εμφανίζεται με τη μορφή *ώρες:λεπτά*(h:mm).
10. Εντοπίστε στην κασέτα το βίντεο και τον ήχο που θέλετε να καταγράψετε, χρησιμοποιώντας είτε τα χειριστήρια της κάμερας DV ή της συσκευής βίντεο είτε τα **Ρυθμιστικά κάμερας DV (DV camera controls)** στον οδηγό.

11. Για να ξεκινήσει η καταγραφή του βίντεο, κάντε κλικ στο κουμπί **Έναρξη καταγραφής (Start capture)**.

Η κασέτα αναπαράγεται αυτόματα και ξεκινά η καταγραφή.

12. Κάντε ένα από τα εξής:

- Μόλις η κασέτα φτάσει στο σημείο στο οποίο θέλετε να σταματήσει η καταγραφή, κάντε κλικ στο κουμπί **Τέλος καταγραφής (Stop capture)**.
- Εάν έχετε επιλέξει το πλαίσιο ελέγχου **Όριο χρόνου καταγραφής (Capture time limit)**, περιμένετε για όσο χρόνο χρειάζεται για να καταγραφεί το βίντεο.

13. Επαναλάβετε τα βήματα 10 έως 12 για κάθε τμήμα της βιντεοταινίας που θέλετε να καταγράψετε.

14. Μόλις ολοκληρωθεί η καταγραφή, κάντε κλικ στο κουμπί **Τέλος (Finish)** για να κλείσετε τον "Οδηγό καταγραφής βίντεο".

Το καταγεγραμμένο περιεχόμενο εισάγεται σε μια νέα συλλογή με όνομα ίδιο με αυτό του αρχείου βίντεο που είχατε επιλέξει.

### **Καταγραφή βίντεο από κασέτα σε αναλογική κάμερα ή συσκευή βίντεο**

1. Βεβαιωθείτε ότι η αναλογική κάμερα ή συσκευή βίντεο είναι σωστά συνδεδεμένη στον υπολογιστή σας και, στη συνέχεια, ρυθμίστε τη λειτουργία της για την αναπαραγωγή εγγεγραμμένου βίντεο (η αντίστοιχη ένδειξη στις αναλογικές κάμερες είναι, συνήθως, VTR ή VCR).

2. Στο μενού **Αρχείο (File)**, κάντε κλικ στην επιλογή **Καταγραφή βίντεο (Capture video)**.

—ή—

Στο παράθυρο "Εργασίες ταινίας" ("Movie tasks"), στην περιοχή **Καταγραφή βίντεο (Capture video)**, κάντε κλικ στην επιλογή **Καταγραφή από συσκευή βίντεο (Capture from video device)**.

3. Στη σελίδα **Συσκευή καταγραφής βίντεο (Video capture device)**, κάντε τα εξής:

- Στην περιοχή **Διαθέσιμες συσκευές (Available devices)**, κάντε κλικ στην αναλογική συσκευή που θέλετε να χρησιμοποιήσετε για την καταγραφή του βίντεο και, στη συνέχεια, στη λίστα **Προέλευση εισόδου βίντεο (Video input source)**, κάντε κλικ στη γραμμή εισόδου που θέλετε να χρησιμοποιηθεί.
  - Εάν θέλετε να προσαρμόσετε και να ρυθμίσετε τις παραμέτρους για τις ρυθμίσεις της συσκευής καταγραφής βίντεο, κάντε κλικ στο κουμπί **Παράμετροι (Configure)**.
  - Στη λίστα **Συσκευή ήχου (Audio device)**, κάντε κλικ στη συσκευή καταγραφής ήχου που θέλετε να χρησιμοποιήσετε και, στη συνέχεια, στην περιοχή **Προέλευση εισόδου ήχου (Audio input source)**, κάντε κλικ στη γραμμή εισόδου που θέλετε να χρησιμοποιηθεί.
  - Για να ρυθμίσετε την ένταση του καταγεγραμμένου ήχου, μετακινήστε το ρυθμιστικό **Στάθμη εισόδου (Input level)** στη θέση της στάθμης που θέλετε να χρησιμοποιήσετε.
4. Στο πλαίσιο **Καταχωρήστε ένα όνομα αρχείου για καταγραφή του βίντεο (Enter a file name for your captured video)**, εισαγάγετε το όνομα του αρχείου καταγεγραμμένου βίντεο. Στη συνέχεια, στο πλαίσιο **Επιλέξτε μια θέση αποθήκευσης για το βίντεο που καταγράφετε (Choose a place to save your captured video)**, επιλέξτε τη θέση στην οποία θέλετε να αποθηκευτεί το βίντεό σας ή κάντε κλικ στο κουμπί **Αναζήτηση (Browse)** για να επιλέξετε μια θέση.
  5. Στη σελίδα **Ρύθμιση βίντεο (Video setting)**, επιλέξτε τη ρύθμιση βίντεο που θέλετε να χρησιμοποιηθεί για την καταγραφή βίντεο και ήχου.
  6. Για να διαιρέσετε το βίντεο σε μικρότερα κλιπ, επιλέξτε το πλαίσιο ελέγχου **Δημιουργία των κλιπ όταν ολοκληρωθεί ο οδηγός (Create clips when wizard finishes)**.
  7. Εάν δεν θέλετε, κατά τη διάρκεια της καταγραφής του βίντεο, να αναπαράγεται ήχος από τα ηχεία σας, επιλέξτε το πλαίσιο ελέγχου **Σίγαση ηχείων (Mute speakers)**.
  8. Για να σταματήσετε αυτόματα την καταγραφή μετά από τη λήξη μιας συγκεκριμένης χρονικής περιόδου, επιλέξτε το πλαίσιο ελέγχου **Όριο χρόνου καταγραφής (Capture time limit)** και πληκτρολογήστε ή επιλέξτε τη χρονική

διάρκεια για την οποία θέλετε να γίνει καταγραφή. Ο χρόνος εμφανίζεται με τη μορφή *ώρες:λεπτά*(h:mm).

9. Εντοπίστε το βίντεο και τον ήχο που θέλετε να καταγράψετε από την κασέτα, χρησιμοποιώντας τα χειριστήρια της αναλογικής κάμερας ή της συσκευής βίντεο.
  10. Για να ξεκινήσει η καταγραφή, κάντε κλικ στο κουμπί **Έναρξη καταγραφής (Start capture)** και, στη συνέχεια, πατήστε το κουμπί **αναπαραγωγής** της αναλογικής κάμερας ή της συσκευής βίντεο.
  11. Κάντε ένα από τα εξής:
    - Μόλις η κασέτα φτάσει στο σημείο στο οποίο θέλετε να σταματήσει η καταγραφή, κάντε κλικ στο κουμπί **Τέλος καταγραφής (Stop capture)** και, στη συνέχεια, πατήστε το κουμπί διακοπής της αναλογικής κάμερας ή της συσκευής βίντεο.
    - Εάν έχετε επιλέξει το πλαίσιο ελέγχου **Όριο χρόνου καταγραφής (Capture time limit)**, περιμένετε για το καθορισμένο χρονικό διάστημα μέχρι να καταγραφεί το βίντεο και πατήστε το κουμπί τέλους στην αναλογική κάμερα ή στη συσκευή βίντεο.
  12. Επαναλάβετε τα βήματα 9 έως 11 για κάθε τμήμα της βιντεοταινίας που θέλετε να καταγράψετε.
  13. Μόλις ολοκληρωθεί η καταγραφή, κάντε κλικ στο κουμπί **Τέλος (Finish)** για να κλείσετε τον "Οδηγό καταγραφής βίντεο".
- Το καταγεγραμμένο περιεχόμενο εισάγεται σε μια νέα συλλογή με όνομα ίδιο με αυτό του αρχείου βίντεο που είχατε επιλέξει.

### **Καταγραφή ενός βίντεο ζωντανά**

1. Βεβαιωθείτε ότι η συσκευή καταγραφής είναι σωστά συνδεδεμένη. Εάν χρησιμοποιείτε κάμερα DV ή αναλογική, ρυθμίστε τη λειτουργία της κάμερας για την καταγραφή ζωντανού βίντεο και ήχου (συνήθως, ονομάζεται "Camera" [Κάμερα]).
2. Στο μενού **Αρχείο (File)**, κάντε κλικ στην επιλογή **Καταγραφή βίντεο (Capture video)**.

-ή-

Στο παράθυρο "Εργασίες ταινίας" ("Movie tasks"), στην περιοχή **Καταγραφή βίντεο (Capture video)**, κάντε κλικ στην επιλογή **Καταγραφή από συσκευή βίντεο (Capture from video device)**.

3. Στη σελίδα **Συσκευή καταγραφής βίντεο (Video capture device)**, κάντε τα εξής:
  - Στην περιοχή **Διαθέσιμες συσκευές (Available devices)**, κάντε κλικ στην αναλογική συσκευή που θέλετε να χρησιμοποιήσετε για την καταγραφή του βίντεο και, στη συνέχεια, στη λίστα **Προέλευση εισόδου βίντεο (Video input source)**, κάντε κλικ στη γραμμή εισόδου που θέλετε να χρησιμοποιηθεί.
  - Εάν θέλετε να προσαρμόσετε και να ρυθμίσετε τις παραμέτρους για τις ρυθμίσεις της συσκευής καταγραφής βίντεο, κάντε κλικ στο κουμπί **Παράμετροι (Configure)**.
  - Στη λίστα **Συσκευή ήχου (Audio device)**, κάντε κλικ στη συσκευή καταγραφής ήχου που θέλετε να χρησιμοποιήσετε και, στη συνέχεια, στη λίστα **Προέλευση εισόδου ήχου (Audio input source)**, κάντε κλικ στη γραμμή εισόδου που θέλετε να χρησιμοποιηθεί.
  - Για να ρυθμίσετε την ένταση του καταγεγραμμένου ήχου, μετακινήστε το ρυθμιστικό **Στάθμη εισόδου (Input level)** στη θέση της στάθμης που θέλετε να χρησιμοποιήσετε.
4. Στο πλαίσιο **Καταχωρήστε ένα όνομα αρχείου για καταγραφή του βίντεο (Enter a file name for your captured video)**, εισαγάγετε το όνομα του αρχείου καταγεγραμμένου βίντεο. Στη συνέχεια, στο πλαίσιο **Επιλέξτε μια θέση αποθήκευσης για το βίντεο που καταγράφετε (Choose a place to save your captured video)**, επιλέξτε τη θέση στην οποία θέλετε να αποθηκευτεί το βίντεό σας ή κάντε κλικ στο κουμπί **Αναζήτηση (Browse)** για να επιλέξετε μια θέση.
5. Στη σελίδα **Ρύθμιση βίντεο (Video setting)**, επιλέξτε τη ρύθμιση βίντεο που θέλετε να χρησιμοποιηθεί για την καταγραφή βίντεο και ήχου.
6. Εάν θέλετε να διαχωρίσετε το βίντεο σε μικρότερα κλιπ, αφού ολοκληρωθεί ο οδηγός και καταγραφεί το βίντεο, επιλέξτε το πλαίσιο ελέγχου **Δημιουργία των κλιπ όταν ολοκληρωθεί ο οδηγός (Create clips when wizard finishes)**.

7. Εάν δεν θέλετε, κατά τη διάρκεια της καταγραφής του βίντεο, να αναπαράγεται ήχος από τα ηχεία σας, επιλέξτε το πλαίσιο ελέγχου **Σίγαση ηχείων (Mute speakers)**.
8. Για να σταματήσετε αυτόματα την καταγραφή μετά από τη λήξη μιας συγκεκριμένης χρονικής περιόδου, επιλέξτε το πλαίσιο ελέγχου **Όριο χρόνου καταγραφής (Capture time limit)** και πληκτρολογήστε ή επιλέξτε τη χρονική διάρκεια για την οποία θέλετε να γίνει καταγραφή. Ο χρόνος εμφανίζεται με τη μορφή *ώρες:λεπτά*(h:mm).
9. Για να ξεκινήσει η καταγραφή, κάντε κλικ στο κουμπί **Έναρξη καταγραφής (Start capture)**.
10. Κάντε ένα από τα εξής:
  - Για να σταματήσει η καταγραφή, κάντε κλικ στο κουμπί **Τέλος καταγραφής (Stop capture)**.
  - Εάν έχετε επιλέξει το πλαίσιο ελέγχου **Όριο χρόνου καταγραφής (Capture time limit)**, περιμένετε για όσο χρόνο χρειάζεται για να καταγραφεί το βίντεο.
11. Επαναλάβετε τα βήματα 9 και 10, για να καταγράψετε ένα άλλο τμήμα του ζωντανού βίντεο.
12. Κάντε κλικ στο κουμπί **Τέλος (Finish)** για να τερματίσετε τον "Οδηγό καταγραφής βίντεο".

Το καταγεγραμμένο περιεχόμενο εισάγεται σε μια νέα συλλογή.

## **Επιλογή συσκευής καταγραφής βίντεο και ήχου**

Αυτή η σελίδα του "Οδηγού καταγραφής βίντεο" ("Video capture wizard") σας επιτρέπει να επιλέξετε τις συσκευές βίντεο και ήχου που θέλετε να χρησιμοποιήσετε για καταγραφή βίντεο και ήχου.

Σε αυτήν τη σελίδα εμφανίζονται οι παρακάτω επιλογές.

### Διαθέσιμες συσκευές (Available devices)

Εμφανίζει τις διαθέσιμες συσκευές καταγραφής που μπορείτε να χρησιμοποιήσετε για την καταγραφή βίντεο. Εάν υπάρχει μόνο μία συσκευή καταγραφής βίντεο συνδεδεμένη στον υπολογιστή σας, αυτή η συσκευή είναι η μόνη που εμφανίζεται.

Σε πολλές συσκευές καταγραφής βίντεο, το όνομα της συσκευής εμφανίζεται σύμφωνα με το όνομα του κατασκευαστή υλικού και το όνομα της συσκευής. Για παράδειγμα, όταν καταγράφετε βίντεο από μια αναλογική κάμερα που είναι συνδεδεμένη σε μια αναλογική κάρτα καταγραφής στον υπολογιστή σας, θα πρέπει να επιλέξετε την αναλογική κάρτα καταγραφής ως συσκευή καταγραφής για αυτήν την επιλογή.

### Προέλευση εισόδου βίντεο (Video input source)

Παραθέτει τις διαθέσιμες γραμμές σύνδεσης εισόδου με βάση τον αριθμό των διαθέσιμων γραμμών για την επιλεγμένη συσκευή καταγραφής βίντεο. Για παράδειγμα, εάν μια αναλογική συσκευή καταγραφής διαθέτει πολλές συνδέσεις εισόδου, για παράδειγμα μια σύνδεση S-video και μια μεικτή σύνδεση βίντεο, θα πρέπει να διαλέξετε ποια γραμμή σύνδεσης εισόδου θέλετε να χρησιμοποιήσετε για την καταγραφή βίντεο. Εάν μπορεί να χρησιμοποιηθεί μόνο μία γραμμή εισόδου για την καταγραφή μέσω της συσκευής, επιλέγεται η συγκεκριμένη γραμμή και αυτή η επιλογή δεν εμφανίζεται.

Αυτή η επιλογή δεν είναι διαθέσιμη για κάμερα DV συνδεδεμένη σε θύρα IEEE 1394.

### Παράμετροι (Configure)

Κάντε κλικ σε αυτό το κουμπί για να αλλάξετε τη διαμόρφωση της επιλεγμένης συσκευής καταγραφής βίντεο. Το παράθυρο διαλόγου που θα προκύψει εξαρτάται από τη συγκεκριμένη συσκευή καταγραφής που χρησιμοποιείτε.

Αυτή η επιλογή δεν είναι διαθέσιμη για κάμερα DV συνδεδεμένη σε θύρα IEEE 1394.

### Συσκευή ήχου (Audio device)

Παραθέτει τις διαθέσιμες συσκευές καταγραφής ήχου που μπορείτε να χρησιμοποιήσετε για την καταγραφή ήχου. Εάν διαθέτετε μόνο μία συσκευή καταγραφής ήχου, για παράδειγμα την προεπιλεγμένη κάρτα ήχου, επιλέγεται αυτόματα αυτή η συσκευή.

Αυτή η επιλογή είναι διαθέσιμη μόνο για αναλογικές συσκευές.

### Προέλευση εισόδου ήχου (Audio input source)

Παραθέτει τις διαθέσιμες γραμμές σύνδεσης εισόδου με βάση τον αριθμό συνδέσεων εισόδου που είναι διαθέσιμες για την επιλεγμένη συσκευή ήχου. Για παράδειγμα, εάν διαθέτετε ένα μικρόφωνο συνδεδεμένο στην είσοδο γραμμής μικροφώνου στον υπολογιστή σας, πρέπει να επιλέξετε **Μικρόφωνο** ως την προέλευση εισόδου ήχου.

Αυτή η επιλογή είναι διαθέσιμη μόνο για αναλογικές συσκευές με πολλές εισόδους γραμμών.

### Στάθμη εισόδου (Input level)

Ρυθμίζει την ένταση του καταγεγραμμένου ήχου.

Όταν επιλέγετε τη στάθμη καταγραφής, επιλέξτε μια στάθμη εισόδου προς το ανώτερο τμήμα του μέτρου χωρίς να φτάσετε στην περιοχή κόκκινου χρώματος, η οποία επισημαίνεται με μια δεύτερη γραμμή από την κορυφή. Εάν η καθορισμένη στάθμη καταγραφής είναι πολύ χαμηλή, η ένταση του καταγεγραμμένου ήχου ενδέχεται να είναι υπερβολικά χαμηλή. Αντιθέτως, εάν η καθορισμένη στάθμη καταγραφής είναι πολύ υψηλή, η ένταση του καταγεγραμμένου ήχου ενδέχεται να είναι υπερβολικά μεγάλη και ο ήχος να ακούγεται παραμορφωμένος.

Σε ορισμένες συσκευές, όπως σε μια κάμερα DV συνδεδεμένη σε θύρα IEEE 1394, δεν μπορείτε να ρυθμίσετε την ένταση καταγραφής σύροντας το ρυθμιστικό της έντασης του ήχου.



## Για να αλλάξετε τη συσκευή καταγραφής

1. Στο μενού **Αρχείο (File)**, κάντε κλικ στην επιλογή **Καταγραφή βίντεο (Capture video)**.

–ή–

Στο παράθυρο "Εργασίες ταινίας" ("Movie tasks"), στην περιοχή **Καταγραφή βίντεο (Capture video)**, κάντε κλικ στην επιλογή **Καταγραφή από συσκευή βίντεο (Capture from video device)**.

2. Στη σελίδα **Συσκευή καταγραφής βίντεο (Video capture device)**, στη λίστα **Διαθέσιμες συσκευές (Available devices)**, κάντε κλικ στη συσκευή καταγραφής βίντεο που θέλετε να χρησιμοποιηθεί για την καταγραφή βίντεο.

Οι διαθέσιμες επιλογές εξαρτώνται από τις συσκευές καταγραφής βίντεο που είναι συνδεδεμένες με τον υπολογιστή.

3. Στη λίστα **Συσκευή ήχου (Audio device)**, κάντε κλικ στη συσκευή ήχου που θέλετε να χρησιμοποιηθεί για την καταγραφή βίντεο.

Οι διαθέσιμες επιλογές εξαρτώνται από τις συσκευές καταγραφής ήχου που είναι συνδεδεμένες με τον υπολογιστή.

4. Στη λίστα **Προέλευση εισόδου ήχου (Audio input source)**, κάντε κλικ στη γραμμή εισόδου στην οποία είναι συνδεδεμένη η συσκευή καταγραφής βίντεο με τον υπολογιστή.

Εάν η συσκευή καταγραφής ήχου έχει μόνο μία γραμμή εισόδου, η συγκεκριμένη ρύθμιση δεν θα είναι διαθέσιμη.

5. Για να ρυθμίσετε τη στάθμη καταγραφής ήχου, κάντε ένα από τα εξής:

- Για να μειώσετε την ένταση, μετακινήστε το ρυθμιστικό **Στάθμη εισόδου (Input level)** προς τα κάτω.
- Για να αυξήσετε την ένταση, μετακινήστε το ρυθμιστικό **Στάθμη εισόδου (Input level)** προς τα επάνω.

6. Για να ορίσετε τις ρυθμίσεις για τη συσκευή καταγραφής βίντεο, κάντε κλικ στο κουμπί **Παράμετροι (Configure)**, και, στη συνέχεια, προσαρμόστε όσες θέλετε από τις ρυθμίσεις της συσκευής καταγραφής βίντεο.
7. Στη λίστα **Προέλευση εισόδου βίντεο (Video input source)**, επιλέξτε τη γραμμή εισόδου μέσω της οποίας συνδέεται η συσκευή καταγραφής βίντεο με τον υπολογιστή σας.  
  
Εάν η συσκευή καταγραφής διαθέτει μόνο μία γραμμή, η συγκεκριμένη ρύθμιση δεν θα είναι διαθέσιμη.
8. Ολοκληρώστε τις υπόλοιπες σελίδες του οδηγού.

## **Παράθυρο διαλόγου "Διαμόρφωση συσκευής καταγραφής βίντεο" ("Configure video capture device")**

Το παράθυρο διαλόγου **Διαμόρφωση συσκευής καταγραφής βίντεο (Configure video capture device)** σας παρέχει τη δυνατότητα να ελέγχετε τις ρυθμίσεις της συσκευής καταγραφής και του βίντεο. Οι ρυθμίσεις που είναι διαθέσιμες σε αυτό το παράθυρο διαλόγου εξαρτώνται από τις συσκευές καταγραφής που είναι εγκατεστημένες στον υπολογιστή σας.

Σε αυτό το παράθυρο διαλόγου εμφανίζονται οι ακόλουθες επιλογές.

### *Ρυθμίσεις κάμερας (Camera settings)*

Κάντε κλικ για να ανοίξετε το παράθυρο διαλόγου ιδιοτήτων, το οποίο σας δίνει τη δυνατότητα να αλλάζετε τις ρυθμίσεις της κάμερας. Το παράθυρο διαλόγου που εμφανίζεται εξαρτάται από τον κατασκευαστή της συσκευής καταγραφής και το λογισμικό που την συνοδεύει. Συνήθως, μπορείτε να ελέγχετε ρυθμίσεις της κάμερας, όπως το χρώμα, η φωτεινότητα και η αντίθεση του βίντεο.

### *Ρυθμίσεις βίντεο (Video settings)*

Κάντε κλικ για να ανοίξετε το παράθυρο διαλόγου ιδιοτήτων, το οποίο σας παρέχει τη δυνατότητα να αλλάζετε τις ρυθμίσεις του βίντεο. Το παράθυρο διαλόγου που

εμφανίζεται εξαρτάται από τον κατασκευαστή της συσκευής καταγραφής και το λογισμικό που την συνοδεύει. Συνήθως, μπορείτε να ελέγχετε ρυθμίσεις του βίντεο, όπως το μέγεθος καρέ και οι ρυθμίσεις συμπίεσής του.

#### Δέκτης τηλεόρασης (TV Tuner)

Κάντε κλικ για να ανοίξετε το παράθυρο διαλόγου ιδιοτήτων, το οποίο σας παρέχει τη δυνατότητα να αλλάζετε τις ρυθμίσεις της κάρτας τηλεοπτικού δέκτη, εάν βέβαια έχετε εγκαταστήσει μία στον υπολογιστή σας. Το παράθυρο διαλόγου που εμφανίζεται εξαρτάται από τον κατασκευαστή της κάρτας τηλεοπτικού δέκτη και το λογισμικό που την συνοδεύει. Συνήθως, μπορείτε να αλλάζετε το κανάλι και τη μορφή βίντεο.

#### Σημείωση

- Το παράθυρο διαλόγου **Διαμόρφωση συσκευής καταγραφής βίντεο (Configure video capture device)** εμφανίζεται μόνο εάν η συσκευή καταγραφής βίντεο χρησιμοποιεί προγράμματα οδήγησης του μοντέλου προγράμματος οδήγησης των Windows (WDM). Εάν η συσκευή καταγραφής χρησιμοποιεί προγράμματα οδήγησης λογισμικού Βίντεο για Windows (VFW), εμφανίζεται ένα συγκεκριμένο για την επιλεγμένη συσκευή παράθυρο διαλόγου, το οποίο σας παρέχει τη δυνατότητα να αλλάζετε διάφορες ρυθμίσεις βίντεο. Για περισσότερες πληροφορίες σχετικά με τον τύπο προγραμμάτων οδήγησης λογισμικού που χρησιμοποιεί η συγκεκριμένη συσκευή, ανατρέξτε στο εγχειρίδιο που συνόδευε τη συσκευή καταγραφής βίντεο.

#### **Αλλαγή ρυθμίσεων της κάμερας**

1. Στο μενού **Αρχείο (File)**, κάντε κλικ στην επιλογή **Καταγραφή βίντεο (Capture video)**.

—ή—

Στο παράθυρο "Εργασίες ταινίας" ("Movie tasks"), στην περιοχή **Καταγραφή βίντεο (Capture video)**, κάντε κλικ στην επιλογή **Καταγραφή από συσκευή βίντεο (Capture from video device)**.

2. Στη σελίδα **Συσκευή καταγραφής βίντεο (Video capture device)**, στη λίστα **Διαθέσιμες συσκευές (Available devices)**, κάντε κλικ στη συσκευή καταγραφής βίντεο που θέλετε να χρησιμοποιηθεί για την καταγραφή βίντεο και, στη συνέχεια, κάντε κλικ στο κουμπί **Παράμετροι (Configure)**.

Οι διαθέσιμες επιλογές εξαρτώνται από τις συσκευές καταγραφής βίντεο που είναι συνδεδεμένες με τον υπολογιστή.

3. Στο παράθυρο διαλόγου **Διαμόρφωση συσκευής καταγραφής βίντεο (Configure video capture device)**, κάντε κλικ στο κουμπί **Ρυθμίσεις κάμερας (Camera settings)**.

Στο παράθυρο διαλόγου που θα ανοίξει, κάντε όλες τις απαραίτητες αλλαγές στις ρυθμίσεις της κάμερας, όπως το χρώμα, η φωτεινότητα, η αντίθεση, και κλείστε το παράθυρο διαλόγου.

Οι αλλαγές που μπορείτε να κάνετε εξαρτώνται από το συνοδευτικό λογισμικό που έχει εγκατασταθεί για τη λειτουργία της συσκευής καταγραφής.

4. Στο παράθυρο διαλόγου **Διαμόρφωση συσκευής καταγραφής βίντεο (Configure video capture device)**, κάντε κλικ στο κουμπί **Κλείσιμο (Close)** και ολοκληρώστε τις υπόλοιπες σελίδες του οδηγού.

## **Αλλαγή ρυθμίσεων βίντεο**

1. Στο μενού **Αρχείο (File)**, κάντε κλικ στην επιλογή **Καταγραφή βίντεο (Capture video)**.

–ή–

Στο παράθυρο "Εργασίες ταινίας" ("Movie tasks"), στην περιοχή **Καταγραφή βίντεο (Capture video)**, κάντε κλικ στην επιλογή **Καταγραφή από συσκευή βίντεο (Capture from video device)**.

2. Στη σελίδα **Συσκευή καταγραφής βίντεο (Video capture device)**, στη λίστα **Διαθέσιμες συσκευές (Available devices)**, κάντε κλικ στη συσκευή καταγραφής βίντεο που θέλετε να χρησιμοποιηθεί για την καταγραφή βίντεο και, στη συνέχεια, κάντε κλικ στο κουμπί **Παράμετροι (Configure)**.

Οι διαθέσιμες επιλογές εξαρτώνται από τις συσκευές καταγραφής βίντεο που είναι συνδεδεμένες με τον υπολογιστή.

3. Στο παράθυρο διαλόγου **Διαμόρφωση συσκευής καταγραφής βίντεο (Configure video capture device)**, κάντε κλικ στο κουμπί **Ρυθμίσεις βίντεο (Video settings)**.
4. Στο παράθυρο διαλόγου που θα ανοίξει, κάντε όλες τις απαιτούμενες αλλαγές στις ρυθμίσεις βίντεο, όπως ο ρυθμός μετάδοσης bit και το μέγεθος εμφάνισης βίντεο, και κλείστε το παράθυρο διαλόγου.

Οι αλλαγές που μπορείτε να κάνετε εξαρτώνται από το συνοδευτικό λογισμικό που έχει εγκατασταθεί για τη λειτουργία της συσκευής καταγραφής.

5. Στο παράθυρο διαλόγου **Διαμόρφωση συσκευής καταγραφής βίντεο (Configure video capture device)**, κάντε κλικ στο κουμπί **Κλείσιμο (Close)** και ολοκληρώστε τις υπόλοιπες σελίδες του οδηγού.

#### **Αλλαγή ρυθμίσεων τηλεοπτικού δέκτη**

1. Στο μενού **Αρχείο (File)**, κάντε κλικ στην επιλογή **Καταγραφή βίντεο (Capture video)**.

—ή—

Στο παράθυρο "Εργασίες ταινίας" ("Movie tasks"), στην περιοχή **Καταγραφή βίντεο (Capture video)**, κάντε κλικ στην επιλογή **Καταγραφή από συσκευή βίντεο (Capture from video device)**.

2. Στη σελίδα **Συσκευή καταγραφής βίντεο (Video capture device)**, στη λίστα **Διαθέσιμες συσκευές (Available devices)**, κάντε κλικ στη συσκευή καταγραφής βίντεο που θέλετε να χρησιμοποιηθεί για την καταγραφή βίντεο και, στη συνέχεια, κάντε κλικ στο κουμπί **Παράμετροι (Configure)**.

Οι διαθέσιμες επιλογές εξαρτώνται από τις συσκευές καταγραφής βίντεο που είναι συνδεδεμένες με τον υπολογιστή.

3. Στο παράθυρο διαλόγου **Διαμόρφωση συσκευής καταγραφής βίντεο (Configure video capture device)**, κάντε κλικ στο κουμπί **Δέκτης τηλεόρασης (TV tuner)**.

4. Στο παράθυρο διαλόγου που θα ανοίξει, κάντε όλες τις απαιτούμενες αλλαγές στις ρυθμίσεις του τηλεοπτικού δέκτη, όπως το τρέχον κανάλι και η μορφή βίντεο, και κλείστε το παράθυρο διαλόγου.

Οι αλλαγές που μπορείτε να κάνετε εξαρτώνται από το συνοδευτικό λογισμικό που έχει εγκατασταθεί για τη λειτουργία της συσκευής καταγραφής.

5. Στο παράθυρο διαλόγου **Διαμόρφωση συσκευής καταγραφής βίντεο (Configure video capture device)**, κάντε κλικ στο κουμπί **Κλείσιμο (Close)** και ολοκληρώστε τις υπόλοιπες σελίδες του οδηγού.

## **Επιλογή του τρόπου καταγραφής από μια συσκευή DV**

Αυτή η σελίδα του "Οδηγού καταγραφής Βίντεο" ("Video capture wizard") σας επιτρέπει να επιλέξετε με ποιον τρόπο θέλετε να κάνετε καταγραφή βίντεο από κασέτα στην κάμερα DV ή σε άλλη συσκευή DV.

Σε αυτήν τη σελίδα εμφανίζονται οι παρακάτω επιλογές.

### **Αυτόματη καταγραφή ολόκληρης της ταινίας (Capture the entire tape automatically)**

Καθορίζει ότι θέλετε να καταγράψετε αυτόματα ολόκληρη την ταινία βίντεο. Όταν επιλέγετε αυτήν τη μέθοδο καταγραφής, γίνεται αυτόματη επαναφορά της κασέτας στη συσκευή DV στην αρχή και αρχίζει αυτόματα η καταγραφή.

Επιλέξτε αυτή την επιλογή, εάν θέλετε να καταγράψετε ολόκληρη την ταινία βίντεο στον υπολογιστή σας.

### **Μη αυτόματη καταγραφή τμημάτων της ταινίας (Capture parts of the tape manually)**

Ορίζει ότι θέλετε να επιλέξετε μη αυτόματα ποιες σκηνές θέλετε να καταγραφούν από την ταινία βίντεο. Ενεργοποιήστε αυτή την επιλογή, εάν θέλετε να ξεκινήσετε και να σταματήσετε την καταγραφή πολλές φορές προκειμένου να καταγράψετε διαφορετικά τμήματα της ταινίας βίντεο.

## **Καταγραφή βίντεο και ήχου**

Αυτή η σελίδα του "Οδηγού καταγραφής βίντεο" ("Video capture wizard") εμφανίζεται όταν καταγράφετε ζωντανό περιεχόμενο ή περιεχόμενο από ταινία και σας επιτρέπει να χρησιμοποιείτε επιλογές για το περιεχόμενο που καταγράφετε.

Μπορείτε να επιλέξετε να ξεκινήσετε και να σταματήσετε την καταγραφή μεμονωμένων τμημάτων βίντεο με μη αυτόματο τρόπο. Μπορεί, για παράδειγμα, να θέλετε να καταγράψετε μόνο συγκεκριμένα τμήματα μιας ταινίας βίντεο. Σε αυτή την περίπτωση, μπορείτε να καταγράψετε ένα τμήμα μιας ταινίας, να σταματήσετε την καταγραφή, να εντοπίσετε το επόμενο τμήμα που θέλετε να καταγράψετε και να ξεκινήσετε και πάλι την καταγραφή. Με αυτόν τον τρόπο, μειώνεται το ποσοστό μη απαραίτητου βίντεο που καταγράφεται στον υπολογιστή σας. Ανεξάρτητα από τις φορές που ξεκινάτε και σταματάτε την καταγραφή βίντεο, το καταγεγραμμένο βίντεο αποθηκεύεται ως ένα αρχείο βίντεο στη θέση που καθορίζεται στη σελίδα **Καταγεγραμμένο αρχείο βίντεο (Captured video file)** του οδηγού.

Σε αυτήν τη σελίδα εμφανίζονται οι παρακάτω επιλογές και πληροφορίες.

### **Έναρξη καταγραφής (Start capture)**

Κάντε κλικ σε αυτήν την επιλογή για να ξεκινήσετε την καταγραφή ήχου και βίντεο στον υπολογιστή σας.

### **Τέλος καταγραφής (Stop capture)**

Κάντε κλικ σε αυτήν την επιλογή για να διακόψετε την καταγραφή ήχου και βίντεο στον υπολογιστή σας.

### **Καταγεγραμμένο βίντεο (Video captured)**

Εμφανίζει από προεπιλογή τον χρόνο που απαιτήθηκε για την τρέχουσα καταγραφή με τη μορφή ώρες:λεπτά:δευτερόλεπτα (ω:λλ:δδ). Η χρονομέτρηση αρχίζει όταν αρχίζει η καταγραφή και τελειώνει όταν διακόπτεται η καταγραφή.

### **Μέγεθος αρχείου βίντεο (Size of video file)**

Εμφανίζει το μέγεθος του αρχείου, σε kilobyte (KB), κατά την καταγραφή του βίντεο. Εάν υπάρχουν περιορισμοί χρόνου ή χώρου για το καταγεγραμμένο περιεχόμενο και την τελική σας ταινία, μπορείτε να χρησιμοποιήσετε τις πληροφορίες χρονομέτρησης στην επιλογή **Καταγεγραμμένο βίντεο (Video captured)**.

### **Εκτίμηση ελεύθερου διαθέσιμου χώρου (Estimated disk space available)**

Εμφανίζει τον εκτιμώμενο διαθέσιμο χώρο στο δίσκο (σε gigabyte [GB] ή megabyte [MB]) για την καταγραφή βίντεο με ήχο στη ρύθμιση βίντεο που έχετε επιλέξει τη δεδομένη στιγμή.

### **Δημιουργία των κλιπ όταν ολοκληρωθεί ο οδηγός (Create clips when wizard finishes)**

Ορίζει εάν το καταγεγραμμένο βίντεο χωρίζεται σε κλιπ όταν αποθηκεύεται και εισάγεται στον Movie Maker. Με τη δημιουργία κλιπ, το καταγεγραμμένο βίντεο χωρίζεται σε κλιπ με μέγεθος που μπορείτε να διαχειριστείτε εύκολα. Ο τρόπος με τον οποίο δημιουργούνται τα κλιπ καθορίζεται από τη συσκευή καταγραφής βίντεο με την οποία δημιουργήθηκε το βίντεο. Για παράδειγμα, εάν η καταγραφή γίνεται από μια συσκευή DV, τα κλιπ δημιουργούνται με βάση τις πληροφορίες χρονικής σήμανσης που είχε οριστεί από την κάμερα DV, κατά την αρχική καταγραφή του βίντεο. Ωστόσο, εάν κάνετε καταγραφή από αναλογική συσκευή, όπως μια αναλογική κάμερα ή μια κάμερα Web, δημιουργούνται κλιπ όταν υπάρχει ουσιαστική αλλαγή σε ένα καρέ του βίντεο σε σύγκριση με το επόμενο καρέ.

Εάν δεν επιλέξετε τη δημιουργία κλιπ, όταν τελειώσετε την καταγραφή το βίντεο εμφανίζεται σαν ένα μεγάλο κλιπ.

### **Σίγαση ηχείων (Mute speakers)**

Καθορίζει ότι θέλετε να κάνετε σίγαση των ηχείων και όλων των γραμμών εξόδου ήχου που συνδέονται με την κάρτα ήχου του υπολογιστή σας. Η σίγαση των ηχείων



εμποδίζει την αναπαραγωγή του ήχου στα ηχεία, ο οποίος μπορεί να διακόπτεται από το βίντεο και τον ήχο που καταγράφετε.

Εάν καταργήσετε την επιλογή από αυτό το πλαίσιο ελέγχου, σε περίπτωση που καταγράφετε ζωντανό περιεχόμενο ενδέχεται να ακουστεί από τα ηχεία σας και να καταγραφεί οποιαδήποτε αναπαραγόμενη μουσική στο παρασκήνιο ή άλλος ήχος.

### **Όριο χρόνου καταγραφής (Capture time limit)**

Προσδιορίζει αν υπάρχει κάποιο όριο για το χρόνο καταγραφής. Εάν αυτό το πλαίσιο είναι επιλεγμένο, η καταγραφή διακόπτεται αυτόματα όταν λήξει το καθορισμένο χρονικό όριο. Εάν αυτό το πλαίσιο δεν είναι επιλεγμένο, πρέπει να σταματήσετε την καταγραφή μη αυτόματα. Για αυτό και θα πρέπει να παρακολουθείτε την καταγραφή ώστε να μπορείτε να τη διακόψετε τη στιγμή που θέλετε αν δεν επιλέξετε ένα μέγιστο χρόνο καταγραφής. Ο χρόνος εμφανίζεται με τη μορφή *ώρες:λεπτά(h:mm)*.

Για κάθε τμήμα βίντεο που καταγράφετε για το οποίο λήγει το χρονικό όριο, μηδενίζεται ο χρόνος που εμφανίζεται στην επιλογή **Καταγεγραμμένο βίντεο (Video captured)**.

### **Ρυθμιστικά ψηφιακών συσκευών βίντεο (μόνο συσκευές DV) (Digital video cameras controls (DV only))**

Παρέχει κουμπιά για τη ρύθμιση της κάμερας DV από τον υπολογιστή σας. Μπορείτε να κάνετε κλικ στα ρυθμιστικά της κάμερας DV για να αναπαραγάγετε, να διακόψετε, να σταματήσετε, να επαναφέρετε, να κάνετε γρήγορη προώθηση ή να αναπαραγάγετε προς τα εμπρός ή προς τα πίσω κατά μεμονωμένα καρέ. Μπορείτε να χρησιμοποιήσετε αυτά τα ρυθμιστικά, όταν η κάμερα DV ή η συσκευή βίντεο DV που χρησιμοποιείτε συνδέεται σε μια θύρα IEEE 1394 και η κάμερα DV ή η συσκευή βίντεο βρίσκεται στη θέση αναπαραγωγής για να καταγράψετε βίντεο και ήχο που είναι αποθηκευμένα σε κασέτα στον υπολογιστή σας.

## Σημείωση

- Κατά την καταγραφή βίντεο από μια κάμερα DV, βεβαιωθείτε ότι η κάμερα βρίσκεται σε λειτουργία VCR ή Camera. Δεν υποστηρίζεται η καταγραφή βίντεο ή εικόνων, εάν η κάμερα έχει ρυθμιστεί σε λειτουργία για λήψη εικόνων.
- Κατά την εγγραφή στον Movie Maker, ο περιορισμός του μεγέθους σε ένα μεμονωμένο καταγεγραμμένο αρχείο εξαρτάται από τον χώρο που έχετε διαθέσιμο στον σκληρό σας δίσκο και από τη μορφή του συστήματος αρχείων που χρησιμοποιείτε. Στον παρακάτω πίνακα παρουσιάζονται οι περιορισμοί μεγέθους των αρχείων για διαφορετικές μορφές συστημάτων αρχείων.

Μορφή συστήματος αρχείων	Περιορισμός μεγέθους αρχείων
NTFS	Κανένας
FAT32	4 gigabyte (GB)
FAT16	2 GB

## Χρήση των ρυθμιστικών DV

Μπορείτε να χρησιμοποιήσετε τα ρυθμιστικά ψηφιακού βίντεο του Movie Maker για τον χειρισμό της κάμερας DV ή της συσκευής βίντεο DV μέσω του υπολογιστή σας. Τα ρυθμιστικά αυτά είναι ίδια με τα χειριστήρια που υπάρχουν στη συσκευή βίντεο και στην κάμερα. Είναι διαθέσιμα όταν η συσκευή DV είναι συνδεδεμένη σε μια θύρα IEEE 1394 και είναι σε θέση αναπαραγωγής (η αντίστοιχη ένδειξη στις κάμερες DV είναι, συνήθως, VCR ή VTR).

Τα συγκεκριμένα ρυθμιστικά είναι διαθέσιμα μόνο όταν η συσκευή DV είναι συνδεδεμένη σε μια θύρα IEEE 1394 και έχει εντοπιστεί από τον Movie Maker.

Τα ακόλουθα ρυθμιστικά εμφανίζονται στην περιοχή **Ρυθμιστικά κάμερας DV (DV camera controls)**.

### Αναπαραγωγή (Play)

Κάντε κλικ για να αναπαραγάγετε σε κανονική ταχύτητα την κασέτα που υπάρχει στην κάμερα DV ή στη συσκευή βίντεο.

### Παύση (Pause)

Κάντε κλικ για να παύσετε την αναπαραγωγή στο σημείο που βρίσκεται τη δεδομένη χρονική στιγμή η κασέτα της κάμερας DV ή της συσκευής βίντεο.

### Διακοπή (Stop)

Κάντε κλικ για να διακόψετε την αναπαραγωγή της κασέτας που βρίσκεται στην κάμερα DV ή στη συσκευή βίντεο.

### Επαναφορά (Rewind)

Κάντε κλικ για να επαναφέρετε την κασέτα που βρίσκεται στην κάμερα DV ή στη συσκευή βίντεο στο σημείο από το οποίο θέλετε να ξεκινήσει ξανά η αναπαραγωγή.

### Προηγούμενο καρέ (Previous frame)

Κάντε κλικ για να μεταβείτε στο προηγούμενο καρέ της κασέτας που βρίσκεται στην κάμερα DV ή στη συσκευή βίντεο.

### Επόμενο καρέ (Next frame)

Κάντε κλικ για να μεταβείτε στο επόμενο καρέ της κασέτας που βρίσκεται στην κάμερα DV ή στη συσκευή βίντεο.

### Γρήγορη προώθηση (Fast forward)

Κάντε κλικ για να κάνετε γρήγορη προώθηση της κασέτας που βρίσκεται στην κάμερα DV ή στη συσκευή βίντεο στο σημείο από το οποίο θέλετε να ξεκινήσει ξανά η αναπαραγωγή.

### Θέση ταινίας (Tape position)

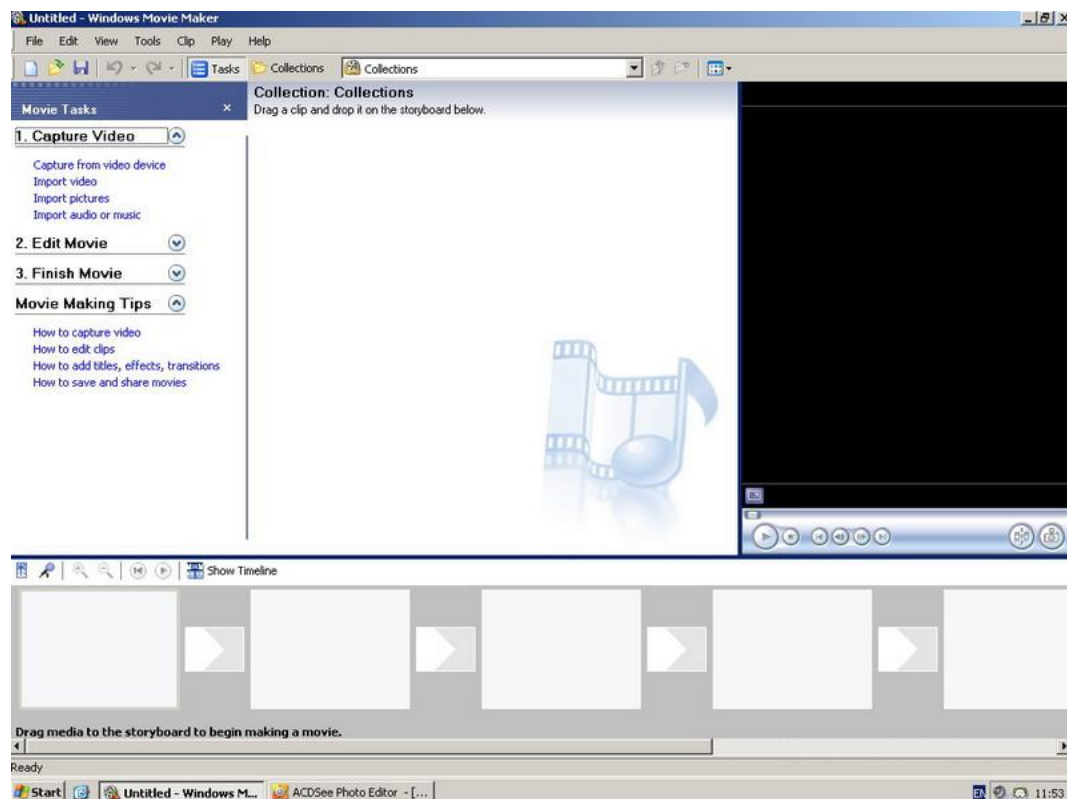
Καθορίζει την τρέχουσα θέση της κασέτας με βάση τον κωδικό χρόνου. Αυτό σας επιτρέπει να βλέπετε το τμήμα της κασέτας που αναπαράγεται ή καταγράφεται (εάν

έχετε ξεκινήσει την καταγραφή). Η θέση της ταινίας εμφανίζεται με τη μορφή ώρες:λεπτά:δευτερόλεπτα:καρέ (ω:λλ:δδ:κκ).

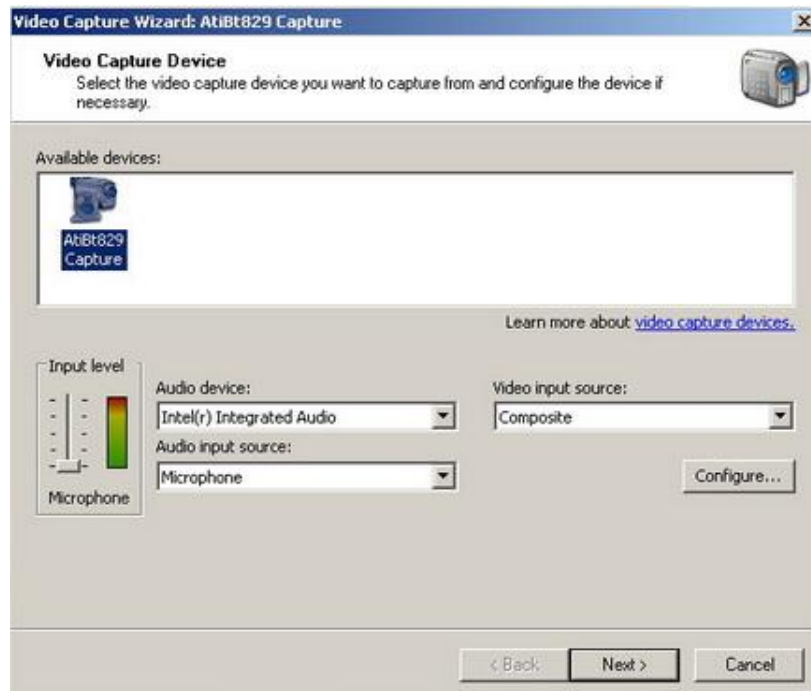
## Παράδειγμα χρήσης του Movie Maker

Ας υποθέσουμε ότι έχουμε μαγνητοσκοπήσει την διάλεξή μας με μία κάμερα, και θέλουμε να ψηφιοποιήσουμε το υλικό μας. Ξεκινάμε τον Movie Maker και ακολουθούμε τα εξής βήματα:

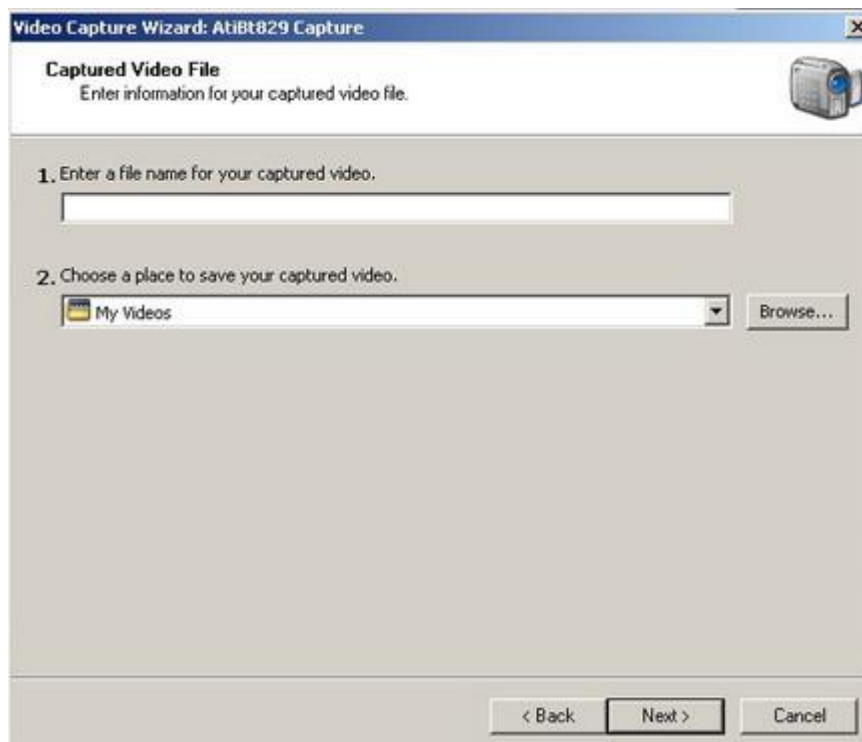
1. Στην αρχική οθόνη του προγράμματος, στο παράθυρο "Εργασίες ταινίας" ("Movie tasks"), επιλέγουμε 'Καταγραφή βίντεο' ('Capture video'), και έπειτα 'Καταγραφή από συσκευή βίντεο' ('Capture from video device').



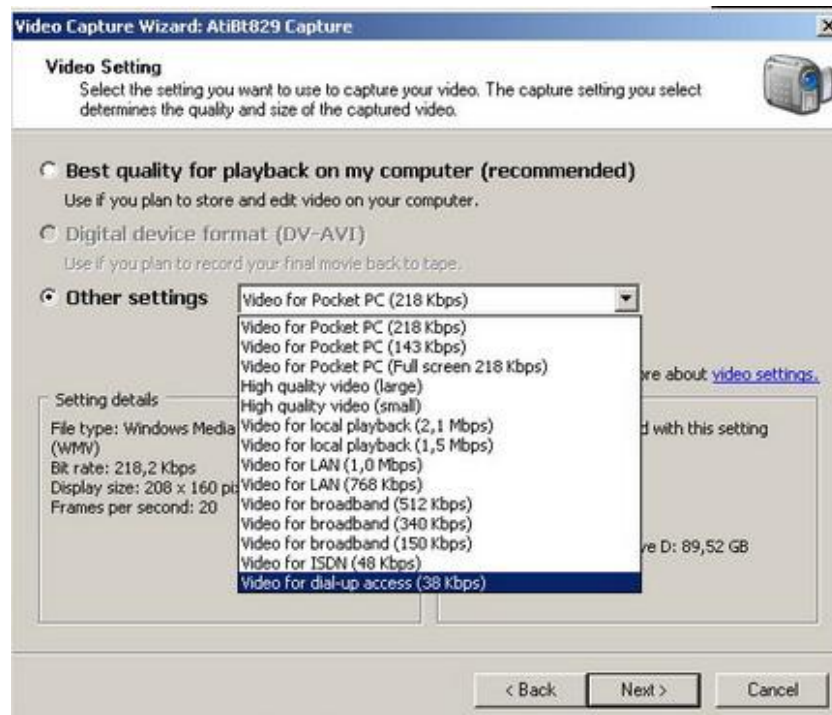
2. Στο επόμενο παράθυρο, επιλέγουμε την συσκευή που θέλουμε να χρησιμοποιήσουμε, και πατάμε το πλήκτρο 'Επόμενο' ('Next').



3. Στο επόμενο παράθυρο, δηλώνουμε το όνομα που θέλουμε για το αρχείο που θα δημιουργηθεί, καθώς και το πού θα αποθηκευτεί και πατάμε 'Επόμενο' ('Next').



4. Στο παράθυρο αυτό, επιλέγουμε την ποιότητα του αρχείου εξόδου. Η επιλογή αυτή εξαρτάται από την μετέπειτα χρήση του υλικού (αναπαραγωγή στο PC, αναπαραγωγή μέσω LAN, μέσω ISDN, κτλ.). Πατάμε 'Επόμενο' ('Next').



5. Στο επόμενο παράθυρο, εφόσον όλα είναι έτοιμα, πατάμε 'Έναρξη καταγραφής' ('Start capture'). Για να σταματήσουμε, πατάμε 'Τέλος καταγραφής' ('Stop capture'). Πατάμε 'Τέλος' ('Finish'), για να ολοκληρωθεί η διαδικασία.

